

Citation: Akdeniz, E., İnsan Kaynağı Özgüllüğünün Değerlendirilmesi: Bir İşletmede Hizmet İçi Eğitim Yönteminin AHP Yöntemi İle Belirlenmesi, BMIJ, (2020), 8(3): 3123-3149, doi: <http://dx.doi.org/10.15295/bmij.v8i3.1562>

İNSAN KAYNAĞI ÖZGÜLLÜĞÜNÜN DEĞERLENDİRİLMESİ: BİR İŞLETMEDE HİZMET İÇİ EĞİTİM YÖNTEMİNİN AHP YÖNTEMİ İLE BELİRLENMESİ

Ekin AKDENİZ¹

Received Date (Başvuru Tarihi): 10/07/2020

Accepted Date (Kabul Tarihi): 3/09/2020

Published Date (Yayın Tarihi): 25/09/2020

ÖZ

Anahtar Kelimeler:

İnsan Kaynağı Özgüllüğü,
Eğitim,
Varlık Özgüllüğü

JEL Kodları:

M10

M12

M19

İşlem maliyetleri teorisinde, işlem maliyetini etkileyen faktörler arasında varlık özgüllüğü öne çıkmaktadır. İnsan kaynakları özgüllüğü, Williamson'ın (1981) çalışmalarında yer alan varlık özgüllüğü sınıflandırmasında yer verilen ve üzerinde durulması gereken bir öge olarak ele alınabilmektedir. İnsan kaynakları özgüllüğünün, beşerî unsurları içermesi, bu çalışma için tercih sebebi olarak düşünülebilmektedir. Bu nedenle, kavramsal olarak karşılaştırma yapabilmek için diğer özgüllükler de bu çalışmada ele alınmıştır. Bir başka ifade ile Williamson'ın (1981) ve bu doğrultuda diğer yazarların çalışmalarındaki varlık özgüllüklerinde yer alan insan kaynağı özgüllüğü temel alınarak araştırmanın kapsamı oluşturulmuş, anılan çalışmalarda yer alan yer özgüllüğü ve fiziksel varlık özgüllüğü (ile sınıflandırmadaki diğer özgüllükler), bu çalışmanın kapsamı dışında bırakılmıştır. Ek olarak, çalışmada sadece hizmet içi eğitim yöntemlerinin kullanıldığı söylenebilmektedir. Bu bağlamda, bu noktaların çalışmanın sınırı olduğu söylenebilmektedir. Çalışmanın amacı -çalışmanın başlığı ile ilişkilendirildiğinde- çalışmada odaklanılan insan kaynağı özgüllüğünün değerlendirilmesi konusunda bir işletmedeki hizmet içi eğitim yöntemini temel almaktadır. Bu bağlamda, ele alınan işletme açısından hizmet içi eğitim yönteminin AHP yöntemi ile belirlenmesi gündeme gelmektedir. Dolayısıyla, işletme için hangi eğitim yönteminin uygun olduğunun ortaya konması ile katkı yapılmaktadır. Bu katkının ortaya konmasındaki yöntemin AHP olduğu tekrar vurgulanabilmektedir. Çalışmada, 2019 yılı verileri kullanılarak, dönem açısından da belirli bir zaman diliminin ele alındığı söylenebilmektedir. Çalışma genelinde, örnek olay bazında ele alınan işletmenin açık ismine yer verilmemiştir.

Keywords: Human Asset Specificity Training Asset Specificity

JEL Codes: M10 M12 M19

¹ Dr. Öğretim Üyesi, Okan Üniversitesi Meslek Yüksek Okulu, ekin.akdeniz@okan.edu.tr, <https://orcid.org/0000-0002-6223-9194>

EXTENDED ABSTRACT

EVALUATION OF HUMAN ASSET SPECIFICITY: DETERMINATION OF IN-SERVICE TRAINING METHOD IN AN ENTERPRISE BY AHP METHOD

1. LITERATURE

1.1. RESEARCH SUBJECT

In transaction costs theory, asset specificity stands out among the factors affecting transaction costs. Human asset specificity can be considered as an element that is included in the asset specificities of Williamson's (1981) studies and should be emphasized. The fact that human asset specificity includes human factors can be considered as the reason for the preference for this study. Other specificities are also discussed in this study in order to make a conceptual comparison. Within the framework of this study, the scope of the research was established based on the human asset specificity, which is included in the asset specificities of Williamson (1981) and other authors studies. Consequently, site-specificity and physical asset specificity (and other specificities in the classification) contained in the studies above were excluded from the scope of this study.

1.2. RESEARCH PURPOSE AND IMPORTANCE

The purpose of the study, associated with the title of the study, is based on the in-service training method in an enterprise to evaluate the human asset specificity, which is the focal point of the study. In this context, determining the in-service training method with the AHP method comes into question in terms of the enterprise addressed. Therefore, the contribution is made by revealing which training method is suitable for the enterprise.

1.3. CONTRIBUTION of the ARTICLE to the LITERATURE

The literature review of the subject reveals that there are several sources on transaction costs theory, which is the main framework of the study. The table composed as a result of the literature review represents that each study of the stated table fundamentally focuses attention on three main specificities. These specificities are listed as site-specificity, physical asset specificity and human asset specificity. The other three specificities, dedicated asset specificity, temporal (spatial) specificity and brand name capital specificity are not emphasized in most of the studies. As distinct from site-specificity and physical asset specificity; human asset specificity that is focused in this study encapsulates knowledge and skills (Jobin, 2008: 448), training and learning by doing (Kang, 2002: 32 as cited in Bingöl, 2017: 15) and similar human subjects. Consequently, as it was seen as more susceptible to in-service training than other specificities, human asset specificity was preferred for this study.

2. DESIGN AND METHOD

2.1. RESEARCH TYPE

In the study, AHP (analytical hierarchy process/process) was used as the method. The aim set out for the AHP method is to determine the in-service training method and is expressed with the title of "Training" in representing the hierarchical structure.

2.2. RESEARCH PROBLEMS

The main point within the framework of the research was the settlement of the appropriate in-service training method of the enterprise and the application of a suitable technique to effectuate the

objective. The purpose of the study, associated with the title of the study, is based on the in-service training method in an enterprise to evaluate the human asset specificity, which is the focal point of the study. In this context, determining the in-service training method with the AHP method comes into question in terms of the enterprise addressed. Therefore, the contribution is made by revealing which training method is suitable for the enterprise. It can be emphasized again that the method for showing this contribution is AHP. It should be remarked that, by using the data of 2019, a certain period is discussed. Across the study, the full name of the enterprise addressed based on the case study is omitted.

2.3. DATA COLLECTION METHOD

Open-ended questions, which are useful in forming the questions, aiming to discover the unknown and enabling to learn the details of people's thoughts, and intending to get comprehensive information on a subject with little information (Hagan, 2005 as cited in Sevinç, 2011: 236; Sevinç, 2011: 235, 236), were also activated as a technique in the relevant step of the research.

3. FINDINGS AND DISCUSSION

3.1. FINDINGS as a RESULT of ANALYSIS

In-service training method in an enterprise is utilized in the evaluation of human asset specificity, which is focused on the study. Accordingly, the selection of the in-service training method by AHP method from the concerned enterprise emerges. As a result, the contribution is made by appointing which training is suitable for the enterprise. Within the framework of AHP, which was selected as the method, this study was carried out using 2019 data. The name of the enterprise dealt with based on the case study is omitted. Published sources were taken as a basis for the alternatives used in the study. The primary source informing the criteria used in the study is the manager of the relevant enterprise responsible for education. Thereby, based on face-to-face interviews, evaluations were put forward with the help of questions revealed with open-ended questionnaires. The AHP method handled with all these alternatives and criteria, and has been analyzed with the 2.4.0-RC1 version of the Super Decisions Software. In line with the relevant solutions, rotation, delegation of authority, on-the-job training, orientation and internship rankings have been eventuated respectively in terms of the need for in-service training. The emerging results were shared with the relevant manager of the enterprise.

3.2. DISCUSSING the FINDINGS with the LITERATURE

From a general perspective, transaction costs, the main framework discussed in the literature section of the study, have brought a diverse range of sources to the literature. Furthermore in the case of asset specificity, human asset specificity comes out as the main point of this study. Here, among the three specificities discussed in the literature review, human resource specificity stands out, especially considering human factors. Finally, handling of this case has been addressed within the framework of the study and has contributed to the literature. Other specificities were also included in the study in order to deal with human asset specificity comparatively.

4. CONCLUSION, RECOMMENDATION AND LIMITATIONS

4.1. RESULTS of the ARTICLE

In line with the relevant solutions, rotation, delegation of authority, on-the-job training, orientation and internship rankings have been eventuated respectively in terms of the need for in-service training. The emerging results were shared with the relevant manager of the enterprise.

4.2. SUGGESTIONS BASED on RESULTS

It can be stated that the issues of site specificity and physical asset specificity (as well as other specificities classified) can be addressed for future studies. It is possible to make assessments with different asset subjects for future studies.

4.3. LIMITATIONS of the ARTICLE

Within the framework of this study, the scope of the research was established on the basis of the human asset specificity which is included in the asset specificities of Williamson (1981). Consequently, site specificity and physical asset specificity covered in these studies were excluded from the scope of this study. Additionally, within the scope of education, in-service training methods are discussed in this study.



1. GİRİŞ

Masten (1986), Williamson'ın (1985) kurumsal iktisat alanında adından çok söz edilen "The Economic Institutions of Capitalism" adlı kitabının kritiğini ele aldığı çalışmasında, (yazı tarihi itibarıyla) iki yüzyılı aşan bir süredir iktisatçıların öncelikle piyasalardaki ekonomik aktörlerin davranışlarıyla ilgilendiğinden bahsetmektedir. Bununla birlikte, herhangi bir karmaşık ekonomide, piyasalara ek olarak çok çeşitli kurumların da ekonomik faaliyetin organizasyonunu etkilediğini belirtmektedir. Masten, piyasa dışı kuruluşların rolü ve sınırlamaları, dolayısıyla da bir kurumsal düzenlemenin bir başkasıyla ikame edilmesi konusunun nispeten az ilgi gördüğünün üzerinde durmaktadır. Masten, Williamson'un tüm çalışmalarında işlem maliyeti algısının altında yatan davranışsal ve çevresel boyutları dikkatle irdelediğini ifade etmektedir. Kişisel çıkar arayışı bireysel motivasyonun altında yatan varsayım olarak korunmakla birlikte, bireylerin fırsatçı davranma eğilimi ve insan rasyonalitesinin sınırlamalarına özel önem verilmektedir. Neoklasik iktisat ile karşılaştırıldığında, bireylerin daha yalancı, dolandırıcı ve kaytarıcı olduğuna dikkat çekilmektedir. İnsan davranışının bu boyutlarının, buna karşılık gelen bir dizi çevresel faktör tarafından aktive edildiğinin üzerinde durulmakta, bireylerin fırsatçı davranmasının belli bir kapsamda sınırları olmakla birlikte, karmaşıklık ve belirsizliğin sınırlı rasyonaliteyi sürekli olarak zorladığını aktarmaktadır. Varlıklar standartlaştırıldığında, tarafların alternatif paydaşları bir diğerine karşı kazanma arayışı yeteneği öne çıkmakta, maliyet ekonomisinin veya tasarım avantajlarının hayata geçirilmesi için genellikle işleme özgü varlıklara yatırımın gerektiği görülmektedir (Williamson, 1985'ten Aktaran Masten, 1986: 446-447; Masten, 1986: 445-447).

Williamson (1996), işlem maliyetleri ekonomisinin John R. Commons'ın (1934) işlemin analiz birimi yapılması önerisini benimsediğinin ve işlemlerin farklılık gösterdiğinde görülen kritik boyutların ne olduğunu sorarak argümanı ileriye taşıdığı üzerinde durmaktadır. İşlem maliyetleri ekonomisinde işlemleri anlatırken varlık özgüllüğü, belirsizlik ve sıklık (işlem) olmak üzere üç anahtar konunun bulunduğunu, bunların en önemlisinin varlık özgüllüğü olduğunu belirtmektedir. Varlık özgüllüğünün bu önemi, varlıkların yeniden ele alınabilirliğine atıfta

bulunması ve sözleşmelerden gelen ikili (veya bazen çok taraflı) bağımlılık koşulundan gelmektedir (Williamson, 1996: 26, 45).

Bu çalışmada, işlem maliyetleri ana çatısı altında ele alınan ögelerden varlık özgüllüğü konu edilmiştir. Varlık özgüllüğü genel hatlarıyla ele alındığı gibi ayrıca insan kaynağı özgüllüğü özelinde hizmet içi eğitim ile bağlantılandırılarak sunulmuştur.

Bu çalışmada, varlık özgüllüğü başlığı altında altı özgüllüğü içeren sınıflamaya yer verilmiştir. Bu özgüllüklerden insan kaynağı ile ilgili olanı çalışmanın kapsamını oluşturmuş, diğer özgüllükler ise kapsam dışında bırakılmıştır. Ele alınan özgüllüğün değerlendirilmesi konusunda ise hizmet içi eğitim yöntemleri gündeme gelmiştir. Yine diğer eğitim yöntemleri bu kapsamdan hariç tutulmuştur. Hizmet içi eğitim yöntemlerinin belirlenmesi kapsamındaki uygunluk, AHP yöntemi katkısı ve 2019 verileri temel alınarak, örnek olay çerçevesinde değerlendirilen bir işletme için sunulmuştur.

2. VARLIK ÖZGÜLLÜĞÜ

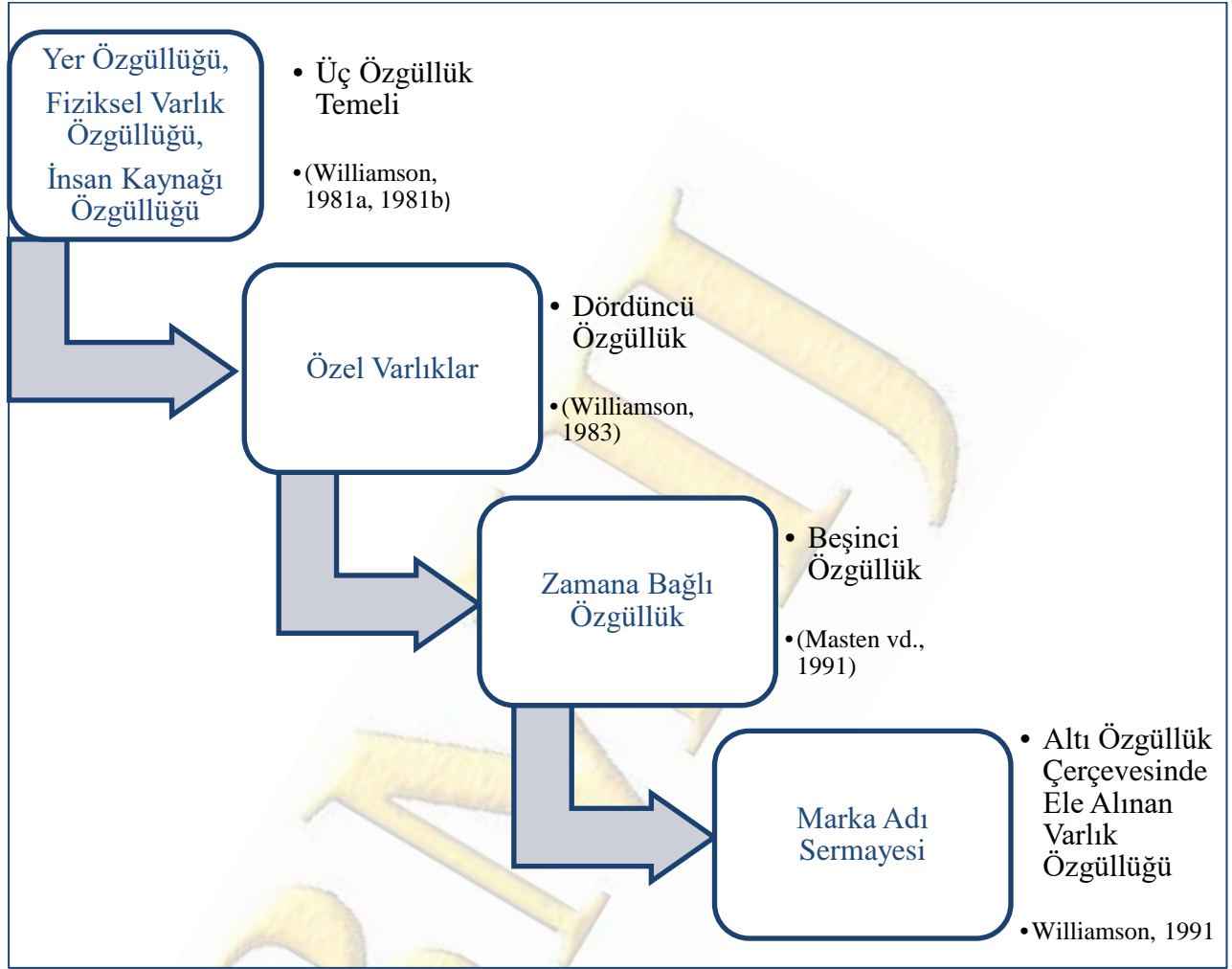
Williamson (1981)'un çalışmalarında, varlık özgüllüğünün üç farklı özgüllüğü içerecek şekilde aktarıldığı görülmektedir. Bunlar, yer özgüllüğü, fiziksel varlık özgüllüğü ve insan kaynağı özgüllüğü olarak belirtilmektedir (Williamson, 1981a: 555, Williamson, 1981b: 1546'dan Aktaran Akdeniz, 2019: 143).

Bu durumda, varlık özgüllüğünün sınıflandırılmasının, anılan üç özgüllük üzerine temellendirildiği ve daha sonraki yıllarda detaylandırılarak yeni özgüllük kavramlarının eklendiği görülmektedir. Williamson'un söz konusu üç özgüllüğün yanında özel varlıklar² ile birlikte dört özgüllüğü içeren bir yaklaşımı benimsemesi (Williamson, 1983: 526), Masten, Meehan ve Snyder'in (1991) ortaya çıkan yeni yaklaşımları beşinci kavram olarak zamana bağlı özgüllük³ adıyla ele almasının (Masten vd., 1991: 9) ardından Masten vd.'nin bu çalışmasını da dikkate alan

² Orijinal kaynakta "dedicated assets" olarak kullanılmaktadır.

³ Orijinal kaynakta "temporal specificity" olarak kullanılmaktadır.

Williamson'un marka adı sermayesi⁴ de dahil olmak üzere aşağıdaki gibi altı özgüllük içerecek şekilde değerlendirdiği görülmektedir (Williamson, 1991: 281-282):



Şekil 1. Varlık Özgüllüğünün Geçirdiği Aşamalar

Kaynak: Williamson, 1981a: 555; Williamson, 1981b: 1546; Williamson, 1983: 526; Masten vd., 1991: 9; Williamson, 1991: 281-282'den Alıntılanmıştır.

Bu çalışmada sıralanan özgüllüklerin maddeler halinde ele alınarak kısaca açıklanması mümkün olmaktadır.

2.1. Yer Özgüllüğü

Varlıkların buldukları yerin özel olma durumudur. Yani, eğer üretim/hizmet sürecini oluşturan unsurlar birbirini izleyen aşamalar halinde düzenlenmeyi gerektiriyorsa işlem yer özgüllüğü gösteriyor demektir (Özgen, 2002).

⁴ Orijinal kaynakta "brand-name capital" olarak kullanılmaktadır.

Belirli bir yerleşimde yapılabilen ya da yalnızca yüksek bir maliyetle nakliyesi mümkün olan işlemleri içermektedir (Fill ve Visser, 2000: 46-47'den Aktaran Bingöl, 2017: 15).

Alıcı ve satıcının ardışık istasyonlarda iç içe çalıştığı, birbirlerine kararlarını önceden yansıtarak envanter ve nakliye masraflarından tasarruf etmek üzere bu istasyonların yakın bir şekilde yerleştirildiği durumdur. Bir kömürlü termik santral için, üretim maliyetlerini en aza indirmek amacıyla fabrika ve madenin bilinçli olarak birbirine yakın şekilde konumlandırılması örneği ile açıklanabilmektedir (Williamson, 1981a: 555; Joskow, 1984: 1, 8, 20).

2.2. Fiziksel Varlık Özgüllüğü

Fiziksel varlık özgüllüğü, özel bir amacın gereksinimlerine göre uyarlanmış ve birlikte ihtisaslaşmış varlıkların kullanımına işaret eder. Bu varlıklar, birlikte kullanıldığında daha üretken olmakta ama ayrı kullanıldıklarında değerlerini kaybetmektedirler (Jobin, 2008: 447-448).

İşlemlerin tamamlanması için gerekli ekipmanın o işleme ne derece özel olduğunu göstermektedir (Fill ve Visser, 2000: 46-47'den Aktaran Bingöl, 2017: 15). Bir tedarikçinin, müşterilerinin belirli gereksinimlerini karşılayacak şekilde özel ekipmana yatırım yapması gerektiğinde fiziksel varlık özgüllüğü gündeme gelmektedir (Özgen, 2002: 53).

Bir başka deyişle, varlık özgüllüğü, bir parçayı üretmek için özel donanımın gerekli olduğu fiziksel varlık özgüllüğünden kaynaklanabilmektedir (Williamson, 1981a: 555).

2.3. İnsan Kaynağı Özgüllüğü

İnsan kaynağı özgüllüğü, bir çalışanın kuruluşa özgü bilgi ve becerilerini geliştirmesini ifade etmektedir (Jobin, 2008: 448).

Dolayısıyla, insan kaynağı veya özgün bilgiyi tanımlaması nedeniyle, özgün eğitimler ve deneyimler ile öğrenmeyi kapsamaktadır (Kang, 2002: 32'den Aktaran Bingöl, 2017: 15).

Varlık özgüllüğü, yaparak öğrenmeden doğan insan kaynağı özgüllüğünden kaynaklanabilmektedir (Williamson, 1981a: 555).

Bahsedilen yaparak öğrenmenin bir sonucu olarak, çalışanlar ilişkiye özgü insan sermayesi biriktirmektedirler. İlişkiye özgü insan sermayesi biriktiren çalışanlar, kendi eşlenikleri olan ve o firmaya özgü insan sermayesine sahip olmayan çalışanlardan daha etkin bir şekilde mal ve hizmetleri üretmektedirler. Böyle bir insan sermayesi, fayda sağlayan tedarikçiler ve müşteriler için özellikle değerlidir. Bu yönüyle, özel bir uçak veya otomotiv sanayi bileşeninin tasarımında özel beceriler geliştiren tasarım mühendisleri, insan varlık özgüllüğüne örnektir (Monteverde ve Teece, 1982, Masten, Meehan ve Snyder, 1989'dan Aktaran Joskow, 2008: 328).

2.4. Özel Varlıklar

Gerçekleşmesi kesin olmada da belirli bir müşteriye önemli miktarda ürün satma olasılığı üzerine yapılan genel yatırımları içermektedir. Eğer sözleşme zamanından önce feshedilirse, tedarikçinin önemli miktarda kapasite fazlası oluşabilmektedir (Williamson, 1983: 526'dan Aktaran Joskow, 1984: 8). Özel varlık özgüllüğü, bir projede belirli bir müşteriye verilen çıktılarının sayısını artırmak için yapılan ek yatırımları ifade etmektedir (Jobin, 2008: 448). Özel müşteri isteğiyle yapılan, genel amaçlı tesislerdeki münferit yatırımlar ile örneklendirilmektedir (Williamson, 1991: 281).

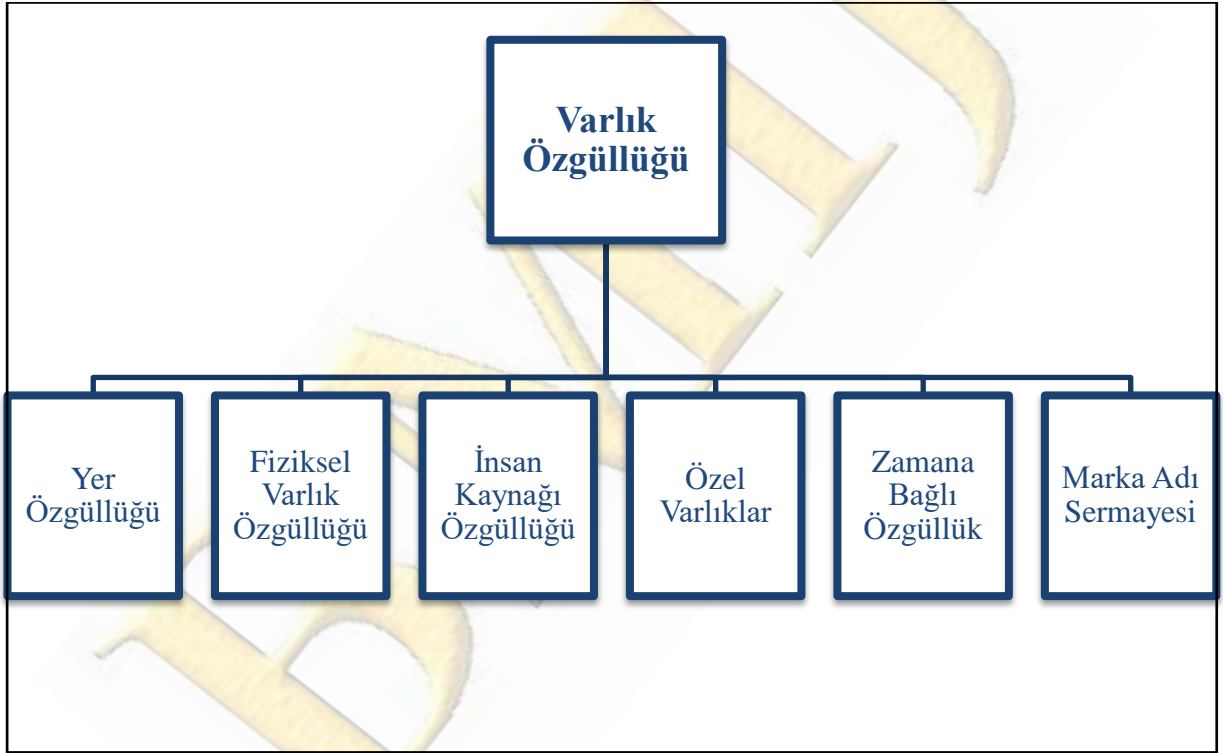
2.5. Zamana Bağlı Özgüllük

İşi geciktirme, işin zamanında görülmesinin kritik olduğu durumlarda, fiyat tavizlerini alabilmek için etkin bir strateji olarak karşımıza çıkmaktadır. Bir aşamadaki kesintilerin projenin kalan kısmına da yansıtacağını bilerek, fırsatçı bir tedarikçi son dakikada işi askıya alarak ticari kazançtan daha yüksek bir pay arayışına yönelebilir. İş yapmak için gereken beceri ve varlıklar uygun olabilir. Ancak son anda bir alternatif tedarikçinin tanımlanması ve ayarlanmasındaki zorluk, stratejik bir kesinti olasılığını gündeme getirmektedir. Bu kesinti kaynakları zamana bağlı özgüllük olarak değerlendirilmektedir (Masten vd., 1991: 9).

Jobin (2008) tarafından zamana veya mekâna bağlı özgüllük olarak da ifade edilmiştir, insan varlıklarının zamanında müdahalesini veya koordinasyonunu kolaylaştırmak için yapılan yatırımları göstermektedir (Jobin, 2008: 448).

2.6. Marka Adı Sermayesi

Saygınlık için yapılan yatırımları içermektedir (Jobin, 2008: 448). Firma adının tanıtımı için üstlenilen reklam kampanyaları ilk örnektir. Benzer şekilde, prestijli bir genel merkez binası inşaatı için ya da firma logosu tasarımı ve kullanımı için harcanan paralar, işletmenin adını ve önemini daha yukarı taşıma girişimi olarak kabul edilebilmektedir (Furubotn ve Richter, 2005: 556).



Şekil 2. Varlık Özgüllüğü

Kaynak: Williamson, 1991: 281-282' den Alıntılanmıştır.

3. LİTERATÜR TARAMASI

Literatür taramasında, çalışmanın ana çatısı olan işlem maliyetleri kuramı üzerine çeşitli kaynakların yer aldığı görülmektedir. Örneğin, Teker (2012)'in çalışmasında, dikey bütünleşme stratejisinin belirlenmesinde işlem maliyeti teorisi,

farklı bir teoriyle karşılaştırmalı olarak ele alınmıştır. Gürçaylılar-Yenidoğan (2013), işlem maliyetleri teorisi kapsamında son gelişmeleri ele alan çalışmada, teoriyi yeni kurumsal iktisat geleneği açısından yorumlamıştır. Bu bağlamda, çalışmada işlem maliyeti faktörlerinin açıklamalarına yer verilmiştir. Mrozcek (2014), işlem maliyetleri teorisini, giriş (dış pazar) stratejilerinin seçimi açısından değerlendirmiştir. Berçin (2016), firma faaliyet sınırları için bütünleşik bir yaklaşım geliştirilmesi kapsamında çalışma yapmıştır. Aktürk (2018), sağlık hizmetlerinin işlem maliyeti yaklaşımı çerçevesinde incelenmesini konu eden çalışmada, aile sağlığı merkezleri ile hastaneleri karşılaştırmıştır. Erdoğan (2019), sözleşme süresinin belirlenmesi konusunda, işlem maliyetleri teorisi açısından hizmet sözleşmeleri üzerinde ampirik bir çalışma ortaya koymuştur. Rindfleisch (2020), işlem maliyetleri teorisinin dün, bugün ve geleceği açısından inceleme yapmıştır. Tüm bu çalışmalarda, işlem maliyetleri üzerine belirgin bir vurgu yapılsa da özgüllükler açısından vurgu yapılmadığı veya bu özgüllüklerin örtük olarak belirtildiği söylenebilmektedir. Bu nedenle, bu çalışmada kullanılmak üzere varlık özgüllüğü konusunda taranan literatür, yazarlar tarafından ele alınan varlık özgüllükleri ile birlikte tablo halinde verilmektedir.

Literatür taraması için oluşturulan tablo göstermektedir ki, bu tabloda yer alan her çalışma üç ana özgüllüğü temel olarak vurgulamaktadır. Bu özgüllükler yer özgüllüğü, fiziksel varlık özgüllüğü ve insan kaynağı özgüllüğü olarak sıralanmaktadır. Diğer üç özgüllük olan özel varlıklar, zamana bağlı özgüllük ve marka adı sermayesi ise her çalışmada vurgulanmamaktadır. Bu çalışmada odaklanılan insan kaynağı özgüllüğü, yer özgüllüğü ve fiziksel varlık özgüllüğünden farklı olarak bilgi, beceri (Jobin, 2008: 448), eğitim ve deneyim ile öğrenme (Kang, 2002: 32'den Aktaran Bingöl, 2017: 15) ve benzeri beşerî konuları içerdiğinden, hizmet içi eğitim kapsamına diğer özgüllüklerden daha yatkın görüldüğü için tercih edilmiştir.

Tablo 1. Literatür Taraması⁵

| | Yer Özgüllüğü | Fiziksel Varlık Özgüllüğü | İnsan Kaynağı Özgüllüğü | Özel Varlıklar | Zamana Bağlı Özgüllük | Marka Adı Sermayesi |
|-------------------|---------------|---------------------------|-------------------------|----------------|-----------------------|---------------------|
| Williamson, 1981a | P | P | P | - | - | - |
| Williamson, 1981b | P | P | P | - | - | - |
| Williamson, 1983 | P | P | P | P | - | - |
| Joskow, 1984 | P | P | P | P | - | - |
| Williamson, 1985 | P | P | P | P | - | - |
| Masten vd., 1991 | P | P | P | P | P | - |
| Williamson, 1991 | P | P | P | P | P | P |
| Williamson, 1996 | P | P | P | P | P | P |
| Özgen, 2002 | P | P | P | - | P | P |
| Jobin, 2008 | P | P | P | P | P | P |
| Küçükyazıcı, 2009 | P | P | P | P | - | - |
| Teker, 2012 | P | P | P | - | P | P |
| Düden, 2012 | P | P | P | P | - | P |
| Bingöl, 2017 | P | P | P | - | - | - |
| Erdoğan, 2019 | P | P | P | P | - | - |

Kaynak: Williamson, 1981a; Williamson, 1981b; Williamson, 1983; Joskow, 1984; Williamson, 1985; Masten vd., 1991; Williamson, 1991; Williamson, 1996; Özgen, 2002; Jobin, 2008; Küçükyazıcı, 2009; Teker, 2012; Düden, 2012; Bingöl, 2017; Erdoğan, 2019.

⁵ Kaynaklarda özgüllükler için farklı tanımlamalar bulunabilmektedir, bu nedenle yukarıda belirtilen kaynaklardaki diğer kullanımlara orjinal İngilizce kullanımlarıyla birlikte aşağıda yer verilmiştir:

- Yer Özgüllüğü: "site specificity", "yer özelliği", "yerleşim yeri bakımından varlık özgüllüğü", "kuruluş yeri özgüllüğü", "yer (konum) özgüllüğü".
- Fiziksel Varlık Özgüllüğü: "physical asset specificity", "fiziksel özellik", "fiziksel özgüllük".
- İnsan Kaynağı Özgüllüğü: "human asset specificity", "insan kaynaklarının özelliği", "insan varlık özgüllüğü", "insan kaynakları (varlığı) özgüllüğü".
- Özel Varlıklar: "dedicated assets", "dedicated asset specificity", "adlanmış varlık özgüllüğü", "adlanmış varlıklar".
- Zamana Bağlı Özgüllük: "temporal specificity", "zamana ilişkin özellik", "temporal (spatial) specificity", "zamana ilişkin özgüllük".
- Marka Adı Sermayesi: "brand name capital", "brand-name capital specificity", "markalı varlıklar".

4. HİZMET İÇİ EĞİTİM

Klein'in (2008), insan kaynağı özgüllüğünün işleme özgü bilginin yanında insan sermayesine, yani özel eğitim ya da yaparak öğrenmeyle kazanılması konusuna dikkat çekmesi (Klein, 2008: 438-439) gibi noktalar, eğitim konusunun ana çatı olan işlem maliyetleri ekonomisinde önemini vurgulamaktadır.

Williamson (1975; 1981a), işlem maliyetleri çerçevesi ile hangi işgücü piyasasının yaratıldığına yönelik en önemli etkinin insan varlıklarının özgüllüğü olduğunu savunmaktadır. Şüphesiz ki bir örgütün insan varlıkları çalışanların beceri ve bilgisidir. Özgüllük, sadece bilgi ve becerilerin uzmanlık derecesine değil, aynı zamanda bu becerilerin aktarılabilirliğine de işaret etmektedir (Scott ve Davis, 2016: 166). Yine burada da eğitimin işlem maliyetlerindeki etkisi vurgulanmıştır.

Günümüzde, sürekli bir değişimin içinde yer alan işletmelerde, etkinlik ve verimlilik açısından eğitimin önemi yadsınmamaktadır. İşletmeler, değişen çevre koşullarına uyum sağladıkları sürece varlıklarını sürdürmektedirler. Ek olarak, hedeflerine ve amaçlarına bu bağlamda daha yakın olabilmektedirler. İşletmelerde çalıştırılan işgörenlerin (etkin) ve verimli olması için çeşitli eğitim programları devreye sokularak, onların bilgi, beceri ve davranışlarında olumlu gelişmelerin ortaya konması amaçlanmaktadır. Bu bağlamda, işletmelerin çevreye uyum sağlaması ve (amaçlarına) ve hedeflerine yaklaşması mümkün olmaktadır (Kartal, 2001: 4).

Hizmet içi eğitim, kişinin işe girişiyle kesin olarak başlayan hukuki ilişkiyi temel almaktadır. Bu ilişki, kişinin işten ayrıldığı tarihe kadar geçerli olmaktadır. Tüm bu zamanda, işin gerektirdiği performans düzeyine ulaşmak için gereken bilgi, beceri ve davranış konuları kişiye sistemli bir biçimde öğretilmektedir. Şikâyetlerin azaltılması, hizmet kalitesinin yükseltilmesi, insan ilişkilerinin olumlu bir biçimde sürdürülmesi ile geleceğe yönelik vizyon sahipliğinin kazandırılması amaçlanmaktadır (Örücü ve Yumuşak, 2005: 238).

İşgören eğitiminde kullanılan yöntemlerin önemi, işletmeler arasında farklılaşabilmektedir. Bunlar ayrı önem ve nitelik çerçevesinde ele alınsa da hizmet içi eğitim yöntemleri aşağıdaki gibi sıralanabilmektedir (Sabuncuoğlu 1997: 144'ten Aktaran Örücü ve Yumuşak, 2005: 240):

- **İş Başında Eğitim:** İş başında, yönetici gözetiminde uygulanan eğitimidir. Yöneticiye düşen görev, kendi işlerinde daha başarılı bir noktaya getirmek amacıyla, kapasiteleri ölçüsünde astlarının yeteneklerini geliştirmesine yardımcı olmak şeklindedir. Bu yolla, yöneticisinin gözetiminde astın işini daha kolay kavrayabilmesi sağlanmaktadır.

- **Yetki Göçerimi:** Yetki göçerimi yoluyla yönetim eğitiminde yönetici, astına gerekli ve yeterli ölçüde yetki ve sorumluluğu vermektedir. Bunun sonucunda, astın sorumluluk bilinci ve karar alma yeteneği gelişmektedir.

- **Staj:** İşgörenler için etkili bir eğitim yöntemi olarak bilinmektedir. Staj, işletmelerin işgören adaylarına verdiği eğitim programlarında genellikle yer almaktadır. İşletme, bu yolla çeşitli dallarda ve yerlerde eğitim olanakları sağlamaktadır.

- **Rotasyon:** Yapılan işin değiştirilmesi yoluyla uygulanan eğitimidir. Çalışanın işyerinde çeşitli görevlerde belirli süreler çalıştırılarak eğitilmesine yöneliktir. Çalışanın farklı bölümlerde çalıştırılması yerine kendi bölümünde farklı işlerde çalıştırılması, bu tekniğin daha başarılı olmasını sağlar.

- **Oryantasyon:** İşe alıştırma yönetimidir. İşe alıştırma ya da oryantasyon eğitimi, işgörenin işine hızlı bir şekilde uyumunu sağlamak amacıyla işe alınan elemanların ilk günlerinde verilen eğitimlerdir.

5. YÖNTEM

Çalışmada, 2019 yılı verileri kullanılarak, dönem açısından da belirli bir zaman diliminin ele alındığı söylenebilmektedir. Bu bağlamda, çalışmada "Etik Kurul İzin Belgesi" gerekmediği vurgulanmaktadır. Ek olarak, yöntem olarak AHP (Analitik Hiyerarşi Süreci/Prosesi) kullanılmıştır. AHP yöntemi için ortaya konulan amaç, hizmet içi eğitim yönteminin belirlenmesidir ve hiyerarşik yapının gösterilmesinde "eğitim" başlığı ile ifade edilmiştir.

Kısaca bahsetmek gerekirse, karmaşık çok kriterli karar verme sorunlarının çözümü için Thomas L. Saaty tarafından geliştirilmiş olan AHP, uzman görüşlerine başvurularak kriterlerin ve alternatiflerin Saaty'nin 1-9 ölçeği aracılığıyla birbiriyle

göreceli önceliklerinin (önem dereceleri) belirlendiği, kriterler arasında karşılaştırmalarda öz değer yaklaşımının kullanılmasıyla nitel ve nicel performansın ölçümünde sayısal ölçeğin kalibrasyonun gerçekleştirildiği, karşılaştırma sonucunda söz konusu karar alternatifleri arasında bir öncelik sıralamasına ulaşıldığı bir yöntemdir (Anderson, Sweeney, Williams vd., 2008, Vaidya ve Kumar, 2006'dan Aktaran Önder ve Önder, 2014: 21, 22, 23).

Çalışmada kullanılan Super Decisions yazılımı, AHP yöntemi ve bu yöntemle benzeyen ANP (Analitik Ağ Süreci/Prosesi) yöntemi için ortaya konulan bir karar destek sistemi olarak tanımlanmaktadır. Bu bağlamda, karar mekanizmalarında soyut unsurların çözümlenmesi mümkün olmaktadır. AHP ve ANP yöntemleri, seçeneklerin etkin bir şekilde sıralanmasında ve sonuçların tahmini amacıyla yargı ve verilerin birleştirilmesi için önemli katkılar sağlayan güçlü sentez yöntemleri olarak tanımlanmaktadır (SuperDecisions, "SuperDecisions", 2020). Bunlara ek olarak, literatürde Hwang ve Yoon (1981) tarafından geliştirilen TOPSIS (Kutlu, Abalı, Eren, 2012: 7), Roy (1968) tarafından geliştirilen ELECTRE (Karacasu, 2007: 156) ve sınırlı sayıda alternatifi çatışan ölçütler açısından sıralayan PROMETHEE (Şenkayas ve Hekimoğlu, 2013: 64) başta olmak üzere çeşitli çok kriterli karar verme yöntemlerinin de kullanıldığı bilinmektedir. Çalışmada, alternatifler ve kriterler açısından uygunluk gözetilerek AHP yönteminin kullanımı tercih edilmiştir.

6. BULGULAR

Çalışmada kullanılan alternatifler, iş başında eğitim, yetki göçerimi, staj, rotasyon ve oryantasyon (Sabuncuoğlu 1997: 144'ten Aktaran Örücü ve Yumuşak, 2005: 240) olarak tanımlanmıştır.

Kriterler ise çalışmaya konu olan ilgili işletmenin eğitimden sorumlu yöneticisi ile yapılan yüzyüze görüşmeler çerçevesinde oluşturulmuştur. Bu bağlamda, ilgili yöneticiye hizmet içi eğitimde hangi kriterleri tercih ettiği açık uçlu soru formu çerçevesinde sorularak, verilen cevaplar doğrultusunda kriterler oluşturulmuştur.

Soruların oluşturulmasında etkin olan, bilinmeyen keşfine dönük ve kişilerin düşüncelerinin ayrıntılarının öğrenilmesini sağlayan, hakkında az bilgi bulunan bir konuda kapsamlı bilgi almayı hedefleyen açık uçlu sorular (Hagan, 2005'ten Aktaran

Sevinç, 2011: 236; Sevinç, 2011: 235, 236) da bir teknik olarak arařtırmanın bu adımında devreye alınmıřtır.

İlgili yöneticinin verdiđi cevaplar ařađıdaki řekilde (önem sırası gözetilmeden) sıralanmıřtır:

- Hız: İře uyumu hızlandıran bir hizmet içi eđitim yöntemi.
- Sorumluluk: Çalışanın sorumluluk almasını sađlayan bir hizmet içi eđitim yöntemi.
- Yenilik: Yeni iřlerde de aynı çalışanla başarı sađlamaya yönelik bir hizmet içi eđitim yöntemi.

Oluřturulan kriterlerin, ilgili yönetici tarafından önemlerine göre (soru seti kapsamında) deđerlendirilmesi istenmiřtir. Bu bađlamda, ařađıdaki tablolar elde edilmiřtir. Tablo 2’de ilgili üç kriterin birbirine karřı önceliklendirilmesine iliřkin puanlamalar yer almaktadır. Örneđin, sorumluluk kriteri hız kriterine göre iki kat daha önemlidir. Alternatiflerin puanlanması, beřer alternatifin her kriter için ayrı ayrı puanlandıđı bir řekilde Tablo 3’te gösterilmektedir.

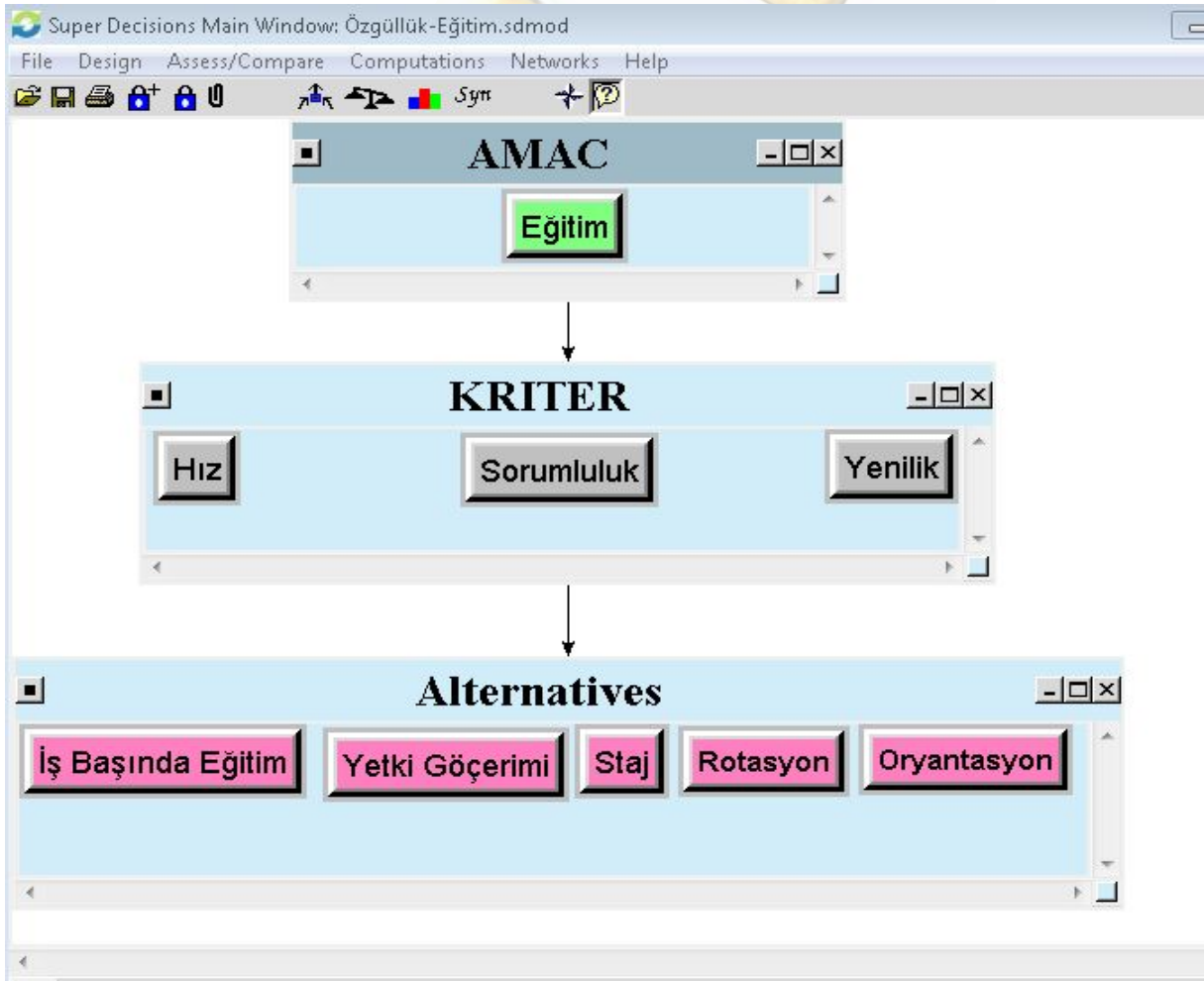
Tablo 2. Hız, Sorumluluk ve Yenilik Kriterlerinin İkili Karřılařtırma Matrisinde Gösterilmesi

| | Hız | Sorumluluk | Yenilik |
|------------|-------------|-------------|---------|
| Hız | 1 | 0,5 | 0,75 |
| Sorumluluk | 2 | 1 | 1,5 |
| Yenilik | 1,333333333 | 0,666666667 | 1 |

Tablo 3. Kriterler Açısından Alternatiflerin Puanlandırılması

| | Hız | Sorumluluk | Yenilik |
|-------------------|-----|------------|---------|
| İş Başında Eğitim | 8 | 6 | 6 |
| Oryantasyon | 4 | 3 | 5 |
| Yetki Göçerimi | 7 | 8 | 6 |
| Staj | 4 | 2 | 4 |
| Rotasyon | 7 | 7 | 8 |

Söz konusu kriter ve öncelik yapısı Super Decisions yazılımına aşağıdaki hiyerarşik yapıyı gösterecek şekilde uygulanmıştır.



Şekil 3. Super Decisions Yazılımında Kullanılan Alternatifleri ve Kriterleri İçeren Hiyerarşik Yapı

Tablo 2 ve 3’de yer alan veriler Super Decisions yazılımına aşağıdaki şekillerde görüldüğü biçimde girilmiştir (şekillerde direkt ve matris ekranlarına ayrı ayrı yer verilmiştir):

Comparisons for Super Decisions Main Window: Özgüllük-Eğitim.sdmmod

1. Choose

Node Cluster

Choose Node

Eğitim

Cluster: AMAC

Choose Cluster

KRITER

Restore

2. Node comparisons with respect to Eğitim

Graphical Verbal Matrix Questionnaire Direct

Comparisons wrt "Eğitim" node in "KRITER" cluster

Yenilik is 1.3333 times more important than Hız

Inconsistency

Sorumluluk~ Yenilik ~

Hız ~

Sorumluluk~

↑ 2

↑ 1.3333

← 1.5

Copy to clipboard

3. Results

Normal Hybrid

Inconsistency: 0.00000

| | |
|------------|---------|
| Hız | 0.23077 |
| Sorumluluk | 0.46154 |
| Yenilik | 0.30769 |

Completed Comparison

Copy to clipboard

Şekil 4. Super Decisions Yazılım Görüntüsü 1

Comparisons for Super Decisions Main Window: Özgüllük-Eğitim.sdmmod

1. Choose

Node Cluster

Choose Node

Hız

Cluster: KRITER

Choose Cluster

Alternatives

Restore

2. Node comparisons with respect to Hız

Graphical Verbal Matrix Questionnaire Direct

İş Başında Eğitim 3

Oryantasyon 4

Rotasyon 7

Staj 4

Yetki Göçerimi 7

This is the direct data input area.
Type in new direct data here, and/or
Click the invert box invert priorities for this
direct data.

NOTE: Any changes made in direct data take
effect immediately and overwrite
pre-existing data inputted in the
other modes.

Invert

3. Results

Normal Hybrid

Inconsistency: 0.00000

| | |
|--------------|---------|
| İş Başınd- | 0.26667 |
| Oryantasyon- | 0.13333 |
| Rotasyon | 0.23333 |
| Staj | 0.13333 |
| Yetki Göç- | 0.23333 |

Completed Comparison

Copy to clipboard

Şekil 5. Super Decisions Yazılım Görüntüsü 2

Comparisons for Super Decisions Main Window: Özgüllük-Eğitim.sdmod

1. Choose

Node Cluster

Choose Node

Hız

Cluster: KRITER

Choose Cluster

Alternatives

Restore

2. Node comparisons with respect to Hız

Graphical Verbal Matrix Questionnaire Direct

Comparisons wrt "Hız" node in "Alternatives" cluster

İş Başında Eğitim is 2 times more important than Oryantasyon

Inconsistency

| | Oryantasyo~ | Rotasyon ~ | Staj ~ | Yetki Göçe~ |
|-------------|-------------|------------|--------|-------------|
| İş Başında~ | ← 2 | ← 1.1428 | ← 2 | ← 1.1428 |
| Oryantasyo~ | | ↑ 1.75 | ← 1 | ↑ 1.75 |
| Rotasyon ~ | | | ← 1.75 | ← 1 |
| Staj ~ | | | | ↑ 1.75 |

Copy to clipboard

3. Results

Normal Hybrid

Inconsistency: 0.00000

| | |
|------------|---------|
| İş Başınd~ | 0.26667 |
| Oryantasy~ | 0.13333 |
| Rotasyon | 0.23333 |
| Staj | 0.13333 |
| Yetki Göç~ | 0.23333 |

Completed Comparison

Copy to clipboard

Şekil 6. Super Decisions Yazılım Görüntüsü 3

Comparisons for Super Decisions Main Window: Özgüllük-Eğitim.sdmod

1. Choose

Node Cluster

Choose Node

Sorumluluk

Cluster: KRITER

Choose Cluster

Alternatives

Restore

2. Node comparisons with respect to Sorumluluk

Graphical Verbal Matrix Questionnaire Direct

This is the direct data input area.
Type in new direct data here, and/or
Click the invert box invert priorities for this
direct data.

NOTE: Any changes made in direct data take
effect immediately and overwrite
pre-existing data inputted in the
other modes.

Invert

| | |
|-------------------|---|
| İş Başında Eğitim | 1 |
| Oryantasyon | 3 |
| Rotasyon | 7 |
| Staj | 2 |
| Yetki Göçerimi | 8 |

3. Results

Normal Hybrid

Inconsistency: 0.00000

| | |
|------------|---------|
| İş Başınd~ | 0.23077 |
| Oryantasy~ | 0.11538 |
| Rotasyon | 0.26923 |
| Staj | 0.07692 |
| Yetki Göç~ | 0.30769 |

Completed Comparison

Copy to clipboard

Şekil 7. Super Decisions Yazılım Görüntüsü 4

Comparisons for Super Decisions Main Window: Özgüllük-Eğitim.sdmmod

1. Choose | **2. Node comparisons with respect to Sorumluluk** | **3. Results**

Node Cluster
Choose Node
Sorumluluk
Cluster: KRITER
Choose Cluster
Alternatives
Restore

Graphical Verbal Matrix Questionnaire Direct
Comparisons wrt "Sorumluluk" node in "Alternatives" cluster
İş Başında Eğitim is 2 times more important than Oryantasyon

| Inconsistency | Oryantasyo~ | Rotasyon ~ | Staj ~ | Yetki Göçe~ |
|---------------|-------------|------------|--------|-------------|
| İş Başında~ | 2 | 1.1666 | 3 | 1.3333 |
| Oryantasyo~ | | 2.3333 | 1.5 | 2.6666 |
| Rotasyon ~ | | | 3.5 | 1.1428 |
| Staj ~ | | | | 4 |

Inconsistency: 0.00000

| Normal | Hybrid |
|------------|---------|
| İş Başınd~ | 0.23077 |
| Oryantasy~ | 0.11538 |
| Rotasyon~ | 0.26923 |
| Staj | 0.07692 |
| Yetki Göç~ | 0.30769 |

Completed Comparison
Copy to clipboard

Şekil 8. Super Decisions Yazılım Görüntüsü 5

Comparisons for Super Decisions Main Window: Özgüllük-Eğitim.sdmmod

1. Choose | **2. Node comparisons with respect to Yenilik** | **3. Results**

Node Cluster
Choose Node
Yenilik
Cluster: KRITER
Choose Cluster
Alternatives
Restore

Graphical Verbal Matrix Questionnaire Direct
İş Başında Eğitim 3
Oryantasyon 5
Rotasyon 8
Staj 4
Yetki Göçerimi 6

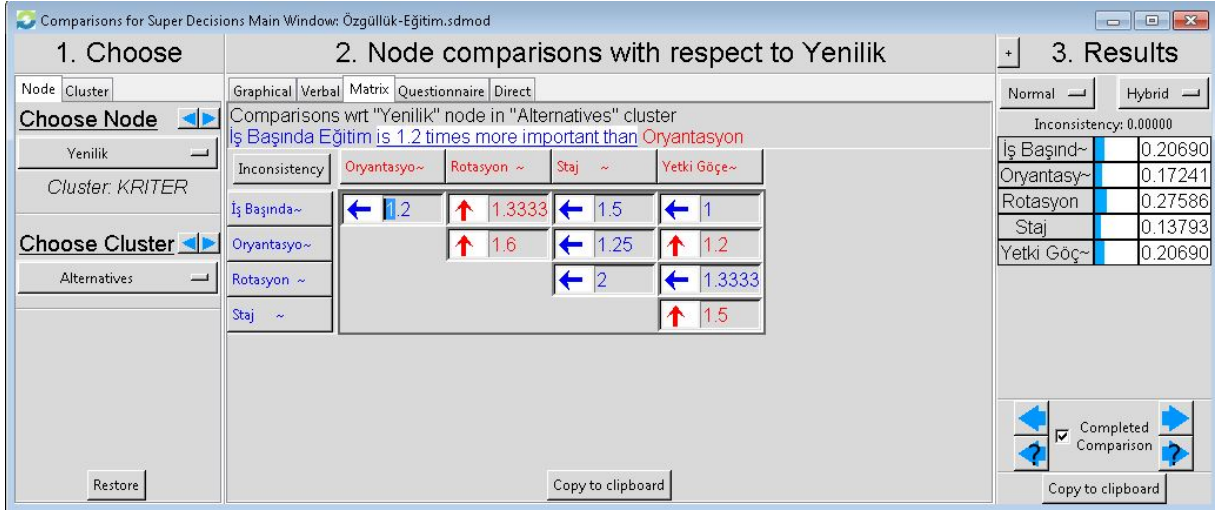
This is the direct data input area.
Type in new direct data here, and/or
Click the invert box invert priorities for this
direct data.
NOTE: Any changes made in direct data take
effect immediately and overwrite
pre-existing data inputted in the
other modes.

Inconsistency: 0.00000

| Normal | Hybrid |
|------------|---------|
| İş Başınd~ | 0.20690 |
| Oryantasy~ | 0.17241 |
| Rotasyon~ | 0.27586 |
| Staj | 0.13793 |
| Yetki Göç~ | 0.20690 |

Completed Comparison
Copy to clipboard

Şekil 9. Super Decisions Yazılım Görüntüsü 6



Şekil 10. Super Decisions Yazılım Görüntüsü 7

Tüm bu alternatifler ve kriterler yardımı ile yapılandırılan AHP yöntemi, Super Decisions Yazılımı'nın 2.4.0-RC1 sürümü ile çözümlenmiştir. İlgili yazılımla çözümlenen sonuçlar, aşağıdaki şekil ile gösterilmiştir.

| Icon | Name | Normalized by Cluster | Limiting |
|---------|-------------------|-----------------------|----------|
| No Icon | İş Başında Eğitim | 0.23171 | 0.115854 |
| No Icon | Oryantasyon | 0.13707 | 0.068537 |
| No Icon | Rotasyon | 0.26299 | 0.131494 |
| No Icon | Staj | 0.10871 | 0.054356 |
| No Icon | Yetki Göçerimi | 0.25952 | 0.129759 |

Şekil 11. AHP Yöntemi Kullanılarak Yapılan Değerlendirmenin Super Decisions Yazılımı ile Gösterilmesi

Şekil ile görülmektedir ki, hizmet içi eğitim ihtiyacı bakımından sırasıyla rotasyon, yetki göçerimi, iş başında eğitim, oryantasyon ve staj alternatifleri önem taşımaktadır.

7. SONUÇ ve ÖNERİLER

Çalışmada odaklanılan insan kaynağı özgüllüğünün değerlendirilmesi konusunda bir işletmedeki hizmet içi eğitim yöntemi temel alınmaktadır. Bu bağlamda, ele alınan işletme açısından hizmet içi eğitim yönteminin AHP yöntemi ile belirlenmesi gündeme gelmektedir. Dolayısıyla, işletme için hangi eğitimin uygun olduğunun ortaya konması ile katkı yapılmaktadır. Çalışmada, yöntem olarak seçilen AHP çerçevesinde, 2019 yılı verileri kullanılarak, örnek olay çözümlemesine gidilmiştir. Örnek olay bazında ele alınan işletmenin açık ismine yer verilmemiştir. Çalışmada kullanılan alternatifler konusunda basılı kaynaklar temel alınmıştır. Çalışmada kullanılan kriterlerin oluşturulmasındaki temel kaynak ise ilgili işletmenin eğitimden sorumlu yöneticisi olarak ortaya konmaktadır. Dolayısıyla, yapılan yüzyüze görüşmeler temel alınmış, açık uçlu soru formu ile oluşturulan sorular yardımıyla ilgili değerlendirmeler ortaya konmuştur. Tüm bu alternatifler ve kriterler yardımı ile oluşturulan AHP yöntemi, Super Decisions Yazılımı'nın 2.4.0-RC1 sürümü sürümü ile çözümlenmiştir. İlgili çözümler doğrultusunda, hizmet içi eğitim ihtiyacı bakımından sırasıyla rotasyon, yetki göçerimi, iş başında eğitim, oryantasyon ve staj sıralaması gündeme gelmiştir. Ortaya çıkan sonuç, işletme ile ilgili yönetici çerçevesinde paylaşılmıştır.

Genel olarak bakıldığında, çalışmanın literatür kısmında ele alınan ana çerçeve olan işlem maliyetleri, çeşitli kaynakları literatüre kazandırmıştır. Buna ek olarak, varlık özgüllüğü söz konusu olduğunda, yine literatür taramasında ele alınan üç özgüllük içerisinden özellikle beşerî unsurlar gözetilerek bu çalışmaya konu edilen insan kaynağı özgüllüğü, çalışma çerçevesinde ele alınarak literatüre katkı sağlanmıştır. Çalışmada, insan kaynakları özgüllüğünü karşılaştırmalı olarak ele alabilmek için diğer özgüllüklere de yer verilmiştir.

8. GELECEK ÇALIŞMALAR

Bu çalışmada, Williamson'ın (1981) çalışmalarındaki sıralamada yer alan insan kaynağı özgüllüğü temel alınarak çalışmanın kapsamı oluşturulmuştur. Dolayısıyla, aynı çalışmalardaki sıralamada yer alan yer özgüllüğü ve fiziksel varlık özgüllüğü, bu çalışmanın kapsamı dışında bırakılmıştır. Bu bağlamda, çalışmanın sınırlandırıldığı söylenebilmektedir. Gelecek çalışmalar için yer özgüllüğü ve fiziksel varlık özgüllüğü (ile sınıflandırmadaki diğer özgüllükler) konularının ele alınabileceği belirtilebilmektedir.

Ek olarak, bu çalışmada hizmet içi eğitim yöntemleri ele alınmaktadır. Gelecek çalışmalar için farklı konularla değerlendirmelerin yapılması mümkün olmaktadır.

KAYNAKÇA

- Akdeniz, Ekin (2019), "İşlem Maliyetleri Kuramı: Varlık Özgüllüğü Dikey Bütünleşmeyi Etkiler mi?", *SOBİDER Sosyal Bilimler Dergisi*, Yıl: 6, Sayı: 38, ss. 139-145. DOI: 10.16990/SOBİDER.5024
- Aktürk, Büşra (2018). "Sağlık Hizmetlerinin İşlem Maliyeti Yaklaşımı Çerçevesinde İncelenmesi: Aile Sağlığı Merkezleri ile Hastanelerin Karşılaştırılması", Yayınlanmamış Yüksek Lisans Tezi, İzmir Katip Çelebi Üniversitesi, Sosyal Bilimler Enstitüsü, Sağlık Yönetimi Ana Bilim Dalı, İzmir.
- Anderson, David R., Dennis J. Sweeney, Thomas A. Williams, Jeffrey D. Camm, R. Kipp Martin (2008). *Quantitative Methods for Business*, 11th Ed., South-Western Cengage Learning.
- Berçin, Özgür (2016). "Firma Faaliyet Sınırları Problemi için Bütünleşik Bir Yaklaşım Geliştirilmesi", *Selçuk Üniversitesi Mühendislik, Bilim ve Teknoloji Dergisi*, Cilt: 4, Sayı: 1, ss. 30-39. DOI: 10.15317/Scitech.2016116093
- Bingöl, Ahmet (2017). "Üretme veya Satın Alma Karar Etmenlerine Örgüt Kuramları Açısından Bakış: Türk Otomotiv, Gıda ve Beyaz Eşya Üreticilerinde Bir Araştırma", Yayınlanmamış Doktora Tezi, Eskişehir Osmangazi Üniversitesi, Sosyal Bilimler Enstitüsü, İşletme Ana Bilim Dalı, Eskişehir.
- Commons, John R. (1934). *Institutional Economics*, University of Wisconsin Press, Madison.
- Düden, Sibel (2012). "Dağıtım Kanalı İşlem Maliyetlerinin Fırsatçılık ve İşbirliği Açısından Değerlendirilmesi: Türkiye Otomotiv Sektörü Dağıtım Kanalı Üzerine Bir Uygulama", Yayınlanmamış Yüksek Lisans Tezi, Akdeniz Üniversitesi, Sosyal Bilimler Enstitüsü, İşletme Ana Bilim Dalı, Antalya.
- Erdoğan, Dilek (2019). "Sözleşme Süresinin Belirlenmesi: İşlem Maliyeti Teorisi Bakışıyla Yer Hizmeti Sözleşmeleri Üzerine Ampirik Bir Araştırma", *Gaziantep Üniversitesi Sosyal Bilimler Dergisi*, Cilt: 18, Sayı: 2, ss. 623-637. DOI: 10.21547/jss.439257
- Fill, Chris, Elke Visser (2000). "The Outsourcing Dilemma: A Composite Approach to the Make or Buy Decision", *Management Decision*, Vol: 38, No: 1, pp. 43-50. DOI: 10.1108/EUM000000005315
- Furubotn, Eirik G., Rudolf Richter (2005). *Institutions and Economic Theory: The Contribution of the New Institutional Economics*, Second Edition, The University of Michigan Press, Ann Arbor.
- Gürçaylılar-Yenidoğan, Tuğba (2013). "Yeni Kurumsal İktisat Geleneğinde İşlem Maliyeti Teorisinin Rolü ve Son Gelişmeler", *Business and Economics Research Journal*, Cilt: 4, Sayı: 2, ss. 109-134.
- Hagan, Frank E. (2005). *Essentials of Research Methods in Criminal Justice and Criminology*, Pearson Education Inc, Boston, MA.
- Hwang, C. L., K. Yoon (1981). *Multiple Attribute Decision Making, Methods and Applications*, Springer, Berlin Heidelberg.
- Jobin, Denis (2008). "A Transaction Cost-Based Approach to Partnership Performance Evaluation", *Evaluation*, Vol: 14, Issue: 4, pp. 437-465. DOI: 10.1177/1356389008095487

Joskow, Paul L. (1984). "Vertical Integration and Long Term Contracts: The Case of Coal Burning Electric Generating Plants", MIT Working Paper, No: 361, Department of Economics, Cambridge, Massachusetts.

Joskow, Paul L. (2008). "Chapter 13 - Vertical Integration", Edited by: Claude Ménard, Mary M. Shirley, Handbook of New Institutional Economics, Springer, Berlin.

Kang, D. K. (2002). "Ownership Concentration, Vertical Integration, and its Determinants in the Korean Corporation: How does Chaebol's Organization Affect Ownership Concentration and Vertical Integration", University of Kentucky.

Karacasu, Murat (2007). "Kentiçi Toplu Taşıma Yatırımlarının Değerlendirilmesinde Karar Destek Modeli (ELECTRE Yöntemi) Kullanımı", 7. Ulaştırma Kongresi, 19-21 Eylül 2007, Kongre Sempozyum Bildiriler Kitabı, ss. 155-164, TMMOB İnşaat Mühendisleri Odası, İstanbul.

Kartal, Neşe (2001). "İstanbul Deri Sanayi İşletmelerinde Eğitim İhtiyaçlarının Belirlenmesi ve Bir Araştırma", Yayınlanmamış Yüksek Lisans Tezi, Marmara Üniversitesi, Sosyal Bilimler Enstitüsü, Kamu Yönetimi Ana Bilim Dalı, İnsan Kaynakları Yönetimi Bilim Dalı, İstanbul.

Klein, Peter G. (2008). "Chapter 17 - The Make-or-Buy Decision: Lessons from Empirical Studies", Edited by: Claude Ménard, Mary M. Shirley, Handbook of New Institutional Economics, Springer, Berlin.

Kutlu, Batuhan Safa, Yusuf Alper Abalı, Tamer Eren (2012). "Çok Ölçütlü Karar Verme Yöntemleri ile Seçmeli Ders Seçimi", Kırıkkale Üniversitesi Sosyal Bilimler Dergisi, Cilt: 2, Sayı: 2, ss. 5-25.

Küçükyazıcı, Güneş (2009). "Dikey Bütünleşme Stratejisi ve Belirlenmesi için Bir Yaklaşım", Yayınlanmamış Yüksek Lisans Tezi, İstanbul Teknik Üniversitesi, Fen Bilimleri Enstitüsü, Endüstri Mühendisliği Ana Bilim Dalı, İstanbul.

Masten, Scott E. (1986). "The Economic Institutions of Capitalism: A Review Article", Journal of Institutional and Theoretical Economics, Vol: 142, Issue: 2, pp. 445-451.

Masten, Scott E., James W. Meehan Jr., Edward A. Snyder (1989). "Vertical Integration in the U.S. Auto Industry: A Note on the Influence of Transaction Specific Assets", Journal of Economic Behavior and Organization, Vol: 12, Issue 2, pp. 265-273. DOI: 10.1016/0167-2681(89)90059-0

Masten, Scott E., James W. Meehan Jr., Edward A. Snyder (1991). "The Costs of Organization", The Journal of Law, Economics, and Organization, Vol: 7, Issue: 1, pp. 1-25.

Monteverde, Kirk, David J. Teece (1982). "Supplier Switching Costs and Vertical Integration in the Automobile Industry", Bell Journal of Economics, Vol: 13, No: 1, pp. 206-213. DOI: 10.2307/3003441

Mroczek, Katarzyna (2014). "Transaction Cost Theory - Explaining Entry Mode Choices", Poznań University of Economics Review, Vol: 14, No: 1, pp. 48-62.

Önder, Güler, Emrah Önder (2014). "Analitik Hiyerarşi Süreci", Editörler: Bahadır Fatih Yıldırım, Emrah Önder, Operasyonel, Yönetmel ve Stratejik Problemlerin Çözümünde Çok Kriterli Karar Verme Yöntemleri, 1. Baskı, Dora Basım-Yayın Dağıtım, Bursa.

Örücü, Edip, Sedat Yumuşak (2005). "Örgütlerde İşgören Eğitimi Üzerine Bir Alan Araştırması", Atatürk Üniversitesi İktisadi ve İdari Bilimler Dergisi, Cilt: 19, Sayı: 2, ss. 235-246

Özgen, Hacer (2002). "İşlem Maliyetleri Teorisi: Sağlık Hizmetleri Sunumunda Sözleşme mi Yoksa Örgüt İçi Yapılanma mı?", Amme İdaresi Dergisi, Cilt: 35, Sayı: 2, ss. 49-59.

Rindfleisch, Aric (2020). "Transaction Cost Theory: Past, Present and Future", AMS Rev, Vol: 10, Issue: 1-2, pp. 85-97. DOI: 10.1007/s13162-019-00151-x

Roy, B. (1968). "Classement et Choix en Presence de Points de vue Multiples (la Methode ELECTRE)", Revue Française D'informatique et de Recherche Opérationnelle, Vol. 8, pp. 57-75.

Sabuncuoğlu, Z. (1997). Personel Yönetimi: Politika ve Yönetmel Teknikler, Ezgi Kitabevi, Bursa.

Sevinç, Bilal (2011). "7. Bölüm: Survey Araştırması Yöntemi", Editör: Kaan Böke, Sosyal Bilimlerde Araştırma Yöntemleri, Alfa Basım Yayım Dağıtım, İstanbul.

Scott, W. Richard, Gerald F. Davis (2016). Organizations and Organizing: Rational, Natural, and Open System Perspectives, Routledge, Taylor and Francis Group, London/New York.

SuperDecisions (2020). "SuperDecisions", [Çevrim-içi: <http://www.superdecisions.com/>], Erişim tarihi: 02.09.2020.

Şenkayas, Hüseyin, Haluk Hekimoğlu (2013). "Çok Kriterli Tedarikçi Seçimi Problemine PROMETHEE Yöntemi Uygulaması", Verimlilik Dergisi, Cilt: 2013, Sayı: 2, ss. 63-80.

Teker, Özge (2012). "Dikey Bütünleşme Stratejisinin Belirlenmesinde İşlem Maliyeti Teorisi ve Kaynak Temelli Yaklaşımın Karşılaştırılması", Yayınlanmamış Yüksek Lisans Tezi, İstanbul Teknik Üniversitesi, Fen Bilimleri Enstitüsü, Endüstri Mühendisliği Ana Bilim Dalı, Mühendislik Yönetimi Bilim Dalı, İstanbul.

Vaidya, Omkarprasad S., Sushil Kumar (2006). "Analytic Hierarchy Process: An Overview of Applications", European Journal of Operational Research, Vol: 169, Issue: 1, pp. 1-29. DOI: 10.1016/j.ejor.2004.04.028

Williamson, Oliver E. (1975). Markets and Hierarchies: Analysis and Antitrust Implications, New York: Free Press.

Williamson, Oliver E. (1981a). "The Economics of Organization: The Transaction Cost Approach", American Journal of Sociology, Vol: 87, Issue: 3, pp. 548-577.

Williamson, Oliver E. (1981b). "The Modern Corporation: Origins, Evolution, Attributes", Journal of Economic Literature, Vol: 19, Issue: 4, pp. 1537-1568.

Williamson, Oliver E. (1983). "Credible Commitments: Using Hostages to Support Exchange", *The American Economic Review*, Vol: 73, No: 4, pp. 519-540.

Williamson, Oliver E. (1985). *The Economic Institutions of Capitalism*, The Free Press, The Division of Macmillan Inc., New York.

Williamson, Oliver E. (1991). "Comparative Economic Organization: The Analysis of Discrete Structural Alternatives", *Administrative Science Quarterly*, Vol: 36, Issue: 2, pp. 269-296. DOI: 10.2307/2393356

Williamson, Oliver E. (1996). *The Mechanisms of Governance*, Oxford University Press, New York.

